

Sprinkhanen en krekels in de regio Zutphen 2001 – 2010

Inleiding

In de periode 1990-1995 zijn door de EIS (Stichting European Invertebrate Survey - Nederland) en een legertje vrijwilligers zoveel mogelijk verspreidingsgegevens verzameld van sprinkhanen en krekels in Nederland. Deze gegevens zijn in 1997 gepubliceerd in deel 1 van de Nederlandse Fauna in het boek "De sprinkhanen en krekels van Nederland". Hierin staan verspreidingskaarten en wordt beschreven wat er bekend is over de verschillende soorten in het land (een aanrader).

In de periode 2011-2012 worden de verspreidingsgegevens geactualiseerd door opnieuw zoveel mogelijk sprinkhaanwaarnemingen te verzamelen. In de vorige atlasperiode werden waarnemingen op papier doorgegeven. Ditmaal wordt alles direct digitaal ingevoerd waardoor up-to-date verspreidingskaarten te bekijken zijn. Dit biedt grote voordelen en is erg stimulerend. Dé plek waar de gegevens doorgegeven gaan worden is [waarneming.nl](http://www.waarneming.nl).

De Vogelwerkgroep Zutphen heeft sinds mei 2006 een ingang bij <http://www.waarneming.nl> (<http://vwgzutphen.waarneming.nl/index.php?>) waar niet alleen vogelwaarnemingen kunnen worden ingevoerd en bekeken, maar alle waarnemingen van de verschillende plant- en diergroepen dus ook sprinkhanen en krekels.

Nu er een nieuw landelijk verspreidingsonderzoek is gestart, leek het mij zinnig eens te bekijken wat er bekend is over de soorten en aantallen binnen het werkgebied van de Vogelwerkgroep Zutphen. In deze rapportage wordt daarvan een overzicht gegeven. De gegevens hebben betrekking op de periode 2001-2010.

Wat is er zo leuk en interessant aan sprinkhanen?

De actieve periode van de meeste soorten komt op gang als de broedvogels steeds minder van zich laten horen. Tijdens het wandelen en fietsen hoor je vanaf half juni steeds minder zangvogels en steeds meer sprinkhanen. Eind september lijkt het ook voor deze groep weer allemaal voorbij te zijn. De onderzoeksperiode voor de meeste soorten beslaat dus maar enkele maanden, en ook belangrijk, de meeste sprinkhanen maken geluid. Dat maakt ze voor vogelaars die gespitst zijn op dieregeluiden tot een ideale diergroep om mee te nemen tijdens veldbezoeken.

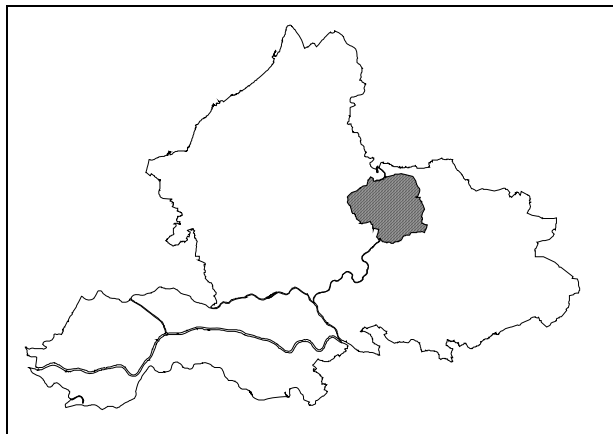
Na de dagvlinders en libellen, zijn nachtvinders en sprinkhanen de groep van insecten waarnaar het meest gekeken wordt. Het herkennen en inventariseren van sprinkhanen en krekels heeft een aantal voordelen vergeleken bij de drie eerste groepen:

- Het aantal soorten sprinkhanen is beperkt en het is daardoor relatief eenvoudig in korte tijd het hele soortenspectrum te leren kennen.
- De meeste soorten zijn dagactief en een ander voordeel, ze vliegen niet meteen weg waardoor het maken van foto's of geluidsopnamen voor determinatie makkelijker is.
- Sprinkhanen zijn in verhouding veel minder mobiel en bij het aantreffen van een bepaalde soort is de kans daardoor klein dat het om een "zwerfer" gaat.
- In vrijwel alle biotootypes welke niet veelvuldig kapot gemaaid, geklepeld of platgespoten worden zijn wel enkele soorten sprinkhanen aan te treffen.
- De (lokale) verspreiding is over het algemeen strak begrenst en binnen die verspreiding vind je soms grote aantallen individuen, vooral bij een aantal soorten veldsprinkhanen.

Het zijn die grote aantallen van sommige soorten veldsprinkhanen die lokaal een forse impact hebben op vegetatie en tijdelijk een belangrijke voedselbron kunnen zijn voor vogels en waarschijnlijk ook kleine zoogdieren. Daarnaast is grondgebruik en terreinbeheer inclusief de effecten van de klimaatverandering op de dierenwereld aan sprinkhaanpopulaties af te lezen.

Gebiedsbegrenzing en materiaal

Bij de oprichting van de Vogelwerkgroep Zutphen in 2005 is de begrenzing van het werkgebied bepaald aan de hand een cirkel rondom station Zutphen met grofweg een straal van 5 kilometer. De rand van die cirkel is vervolgens aangepast aan de in het landschap aanwezige structuren van wegen, bossen of watergangen. Er is daarbij weinig rekening gehouden met andere bestaande vogelwerkgroepen of andere natuurclubs in de regio. Het oppervlak van het gebied beslaat 192 vierkante kilometer; dit is <0,5% van Nederland of 3,7% van Gelderland (figuur 1).



Figuur 1: Ligging van het werkgebied VWG Zutphen in Gelderland

Voor het overzicht zijn de waarnemingen van sprinkhanen en krekels in de regio Zutphen van waarneming.nl uit de periode 2001-2010 gebruikt. Als regio admin bij waarneming.nl kon ik de waarnemingen downloaden. Deze data is omgezet in een shapefile voor ArcView waarmee de meeste verspreidingskaartjes zijn gemaakt. Het gaat hierbij om 3315 ingevoerde waarnemingen die betrekking hebben op 23 soorten (tabel 1).

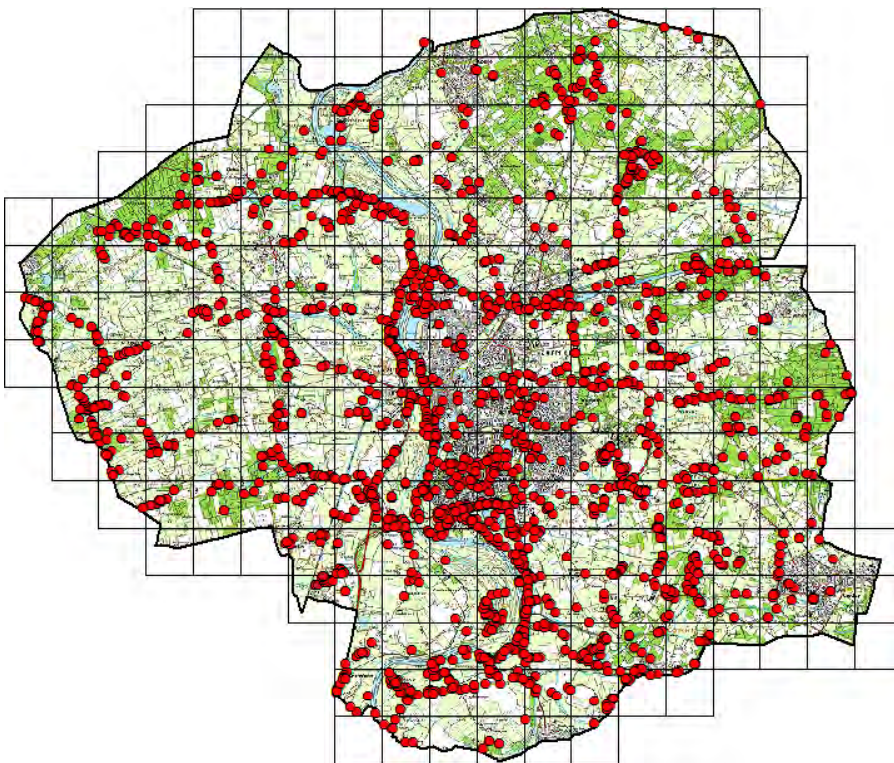
Tabel 1: Overzicht soorten en aantal ingevoerde waarnemingen in waarneming.nl regio Zutphen 2001-2010

| SOORT | 2001 | 2002 | 2003 | 2004 | 2005 | 2006 | 2007 | 2008 | 2009 | 2010 | Totaal |
|------------------------------|------|------|------|------|------|------|------|------|------|------|--------|
| Sikkelsprinkhaan | | | | | | | | | | 1 | 1 |
| Struiksprinkhaan | 1 | | | | | 4 | 9 | 9 | 95 | 25 | 143 |
| Boomsprinkhaan | | | | | | | 1 | 4 | 3 | | 8 |
| Zuidelijke Boomsprinkhaan | | | | | | | | 1 | 4 | 1 | 6 |
| Gewoon Spitskopje | 1 | | | | 1 | 1 | 4 | 2 | 41 | 168 | 218 |
| Zuidelijk Spitskopje | | | | | | | 6 | | 19 | 50 | 75 |
| Grote Groene Sabelsprinkhaan | | | | | 1 | 26 | 199 | 32 | 101 | 224 | 583 |
| Heidesabelsprinkhaan | | | | | | | | 2 | 1 | 1 | 4 |
| Greppelsprinkhaan | | | 3 | | 2 | 15 | 38 | 52 | 95 | 107 | 312 |
| Bramensprinkhaan | | | | | | 24 | 38 | 27 | 55 | 34 | 178 |
| Huisrekkel | | | 1 | 2 | 1 | 4 | 1 | | | | 9 |
| Zeggendoortje | 1 | | | | | | 3 | | | 1 | 5 |
| Gewoon Doortje | | 1 | | | | | | | 1 | 2 | 4 |
| Moerassprinkhaan | | | | | | | 2 | | | 1 | 3 |
| Gouden Sprinkhaan | | | | | | 2 | | | 9 | 14 | 25 |
| Wekkertje | | 1 | | | | 3 | 15 | 6 | 30 | 147 | 202 |
| Bruine Sprinkhaan | 2 | | | | 1 | 48 | 49 | 9 | 119 | 185 | 413 |
| Ratelaar | | | | | 1 | 66 | 77 | 17 | 172 | 216 | 549 |
| Snortikker | | | | | | | | | 2 | | 2 |
| Kustsprinkhaan | | | | | | | | | | 1 | 1 |
| Krasser | 5 | | | | | 77 | 131 | 23 | 138 | 189 | 563 |
| Zompsprinkhaan | | | | | | | | 3 | | | 3 |
| Knopsrietje | | | | | | | 2 | | | 6 | 8 |
| Soorten | 5 | 2 | 2 | 1 | 6 | 11 | 15 | 13 | 16 | 19 | 23 |
| Waarnemingen | 10 | 2 | 4 | 2 | 7 | 270 | 575 | 187 | 885 | 1373 | 3315 |

Het aantal mensen dat waarnemingen heeft ingevoerd bedraagt 27 personen maar veel van deze waarnemers hebben slechts een enkele waarneming ingevoerd. Bijna 95% is afkomstig van ondergetekende en pas vanaf 2006 ben ik mijn waarnemingen op waarneming.nl gaan invoeren. Alles bij elkaar is dit dus een overzicht van een klein gebied, een beperkte periode met een beperkt aantal waarnemingen. Ondanks dat leek mij dit overzicht toch de moeite waard. Er is namelijk gewoon niet meer recent materiaal voorhanden en

de grote lijn van veel soorten en aantallen komen er wel uit. Het leuke van dit beperkte materiaal is dat er nog heel veel te ontdekken valt. Zijn die zeldzame soorten in het overzicht wel zo schaars en ontbreken er nog soorten? Hopelijk is dit overzicht een stimulans voor huidige en toekomstige waarnemers om zich eens te storten op sprinkhanen en krekels. Het is een prachtige groep insecten om je daar eens in te verdiepen en wanneer de waarnemingen meteen worden doorgegeven op waarneming.nl help je daarmee meteen mee het atlasproject sprinkhanen en krekels in Nederland 2011-2012 tot een succes te maken.

Met dank aan de waarnemers, Michel Klemann (3126), Henk Jan Hof (54), M. Gotink (41), Melchior van Tweel (21), jeroen kuipers (19), Michiel van der Weide (11), David Tempelman (10), Erik Lam (4), J. Gotink - Gillis (3), benno te linde (2), Erwin Goutbeek (2), Ewout Fernhout (2), Jan van Doorn (2), Matthijs Courbois (2), Michiel Poolman (2), Rick Karsenbarg (2), Wim Bakker (2), Dick van Dorp (1), Edwin De Weerd (1), hannie wijers (1), Jeroen Bekker (1), Marcel Ruijs (1), VWG Zutphen e.o. (1), Willem Bosma (1), Willem Drok (1), Wim Heijligers (1), Wim Rubers (1). Tussen haakjes staat het aantal op waarneming.nl ingevoerde waarnemingen van sprinkhanen en krekels.

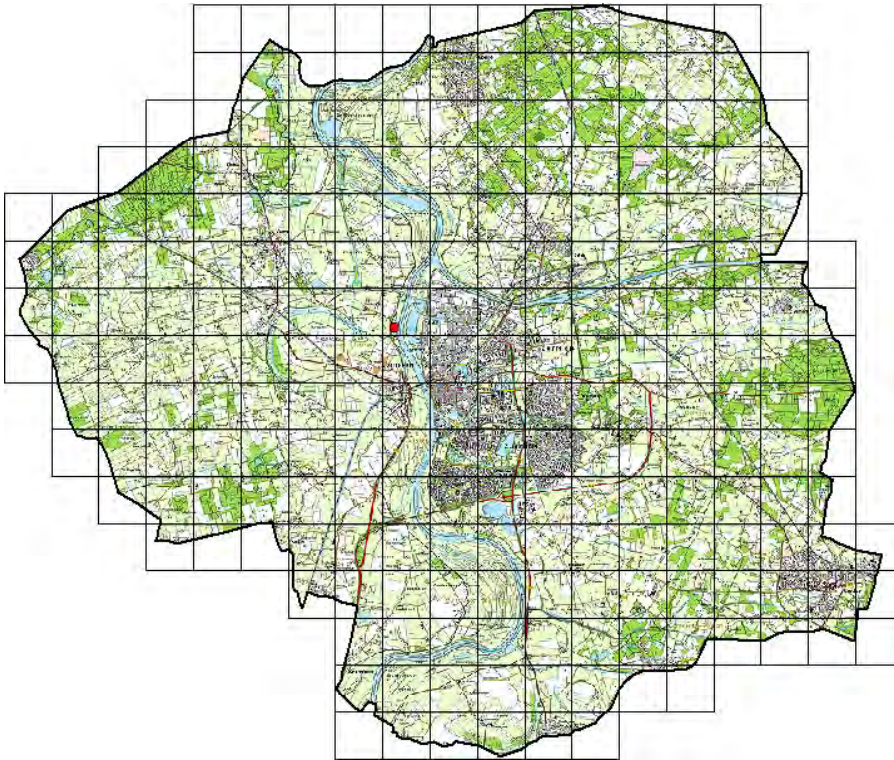


Figuur 2: Alle 3315 waarnemingen van sprinkhanen en krekels 2001-2010 op één kaart.

Soortbespreking

Sikkelsprinkhaan

In Nederland heeft deze soort zich pas vrij recent gevestigd en breidt zich momenteel snel in noordelijke richting uit. Op 16 augustus 2010 is er voor het eerst een volwassen individu waargenomen binnen het werkgebied. Het betrof een mannetje en op waarneming.nl zijn van dit individu ook foto's beschikbaar.

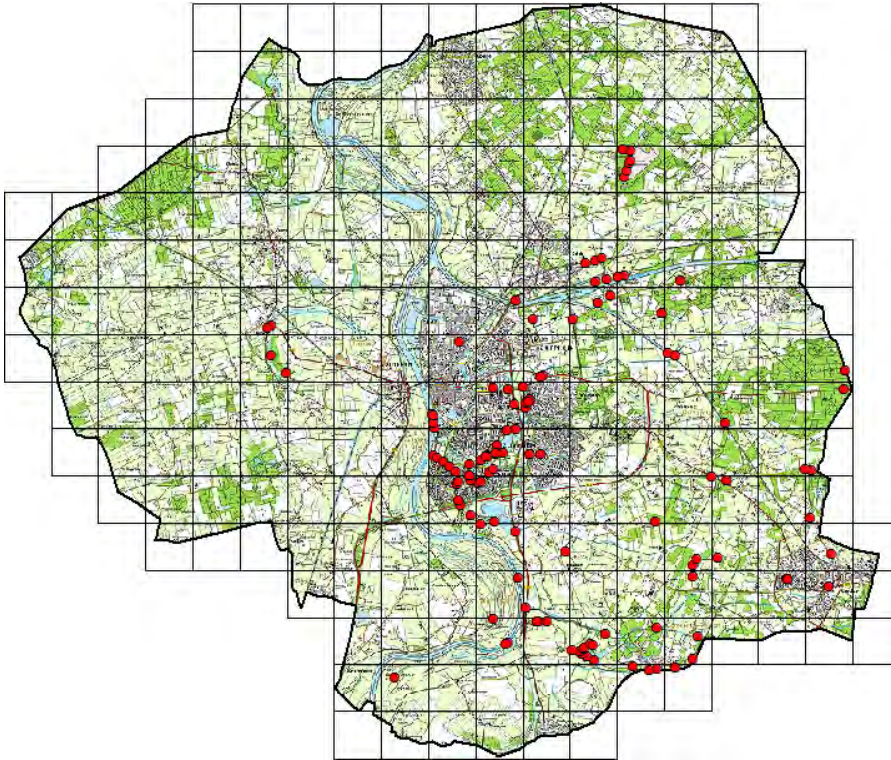


Figuur 3: Verspreiding sikkelsprinkhaan 2001-2010

Struiksprinkhaan

De struiksprinkhaan doet zijn naam eer aan door vooral in struiken voor te komen; en dan met name in struiken in tuinen. Het is een weinig opvallende sabelsprinkhaan. Het geluid bestaat uit slechts een zachte opvallende korte tik en is voor de meeste mensen zonder hulpmiddelen als een batdetector onhoorbaar. De kleine nimfen zijn in het voorjaar ook overdag nogal eens actief.

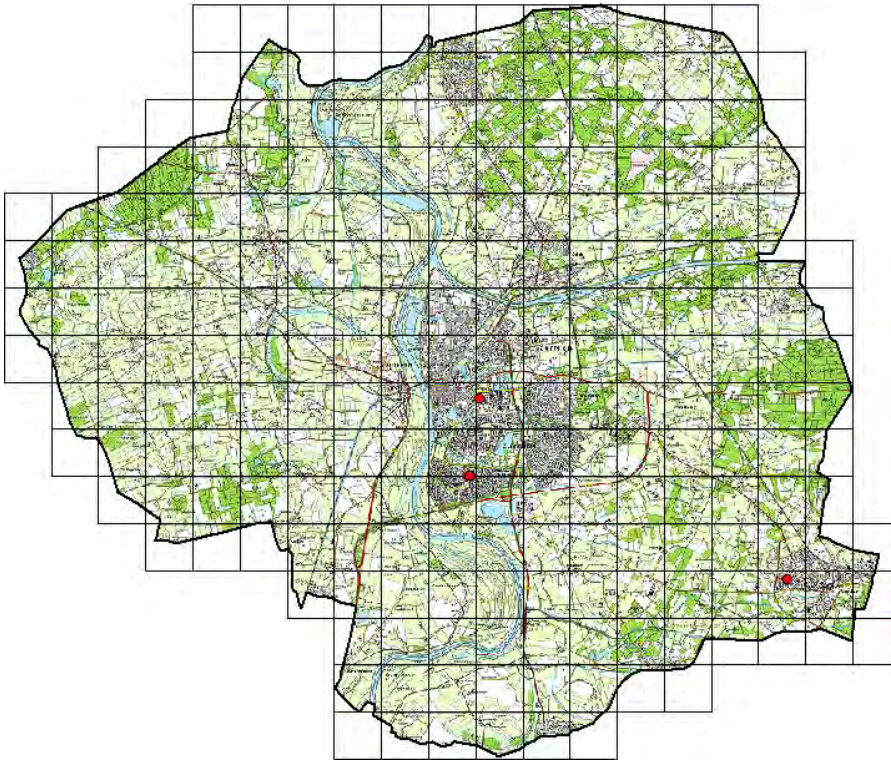
Struiksprinkhanen laten zich lokken door licht en zijn daardoor soms te vinden op ramen waarachter de verlichting aan is en kruipen zo ook door openstaande ramen naar binnen. Vermoedelijk zijn ze in alle kilometerhokken binnen het gebied aan te treffen. In het buitengebied zijn ze echter wat moeilijker te vinden dan in dorpen en Zutphen zelf waar de dichtheid ook hoger is en waar je 's nachts met de batdetector zonder al te veel gedoe wat gemakkelijker de tuinen kunt bereiken.



Figuur 4: Verspreiding struiksprinkhaan 2001-2010

Boomsprinkhaan

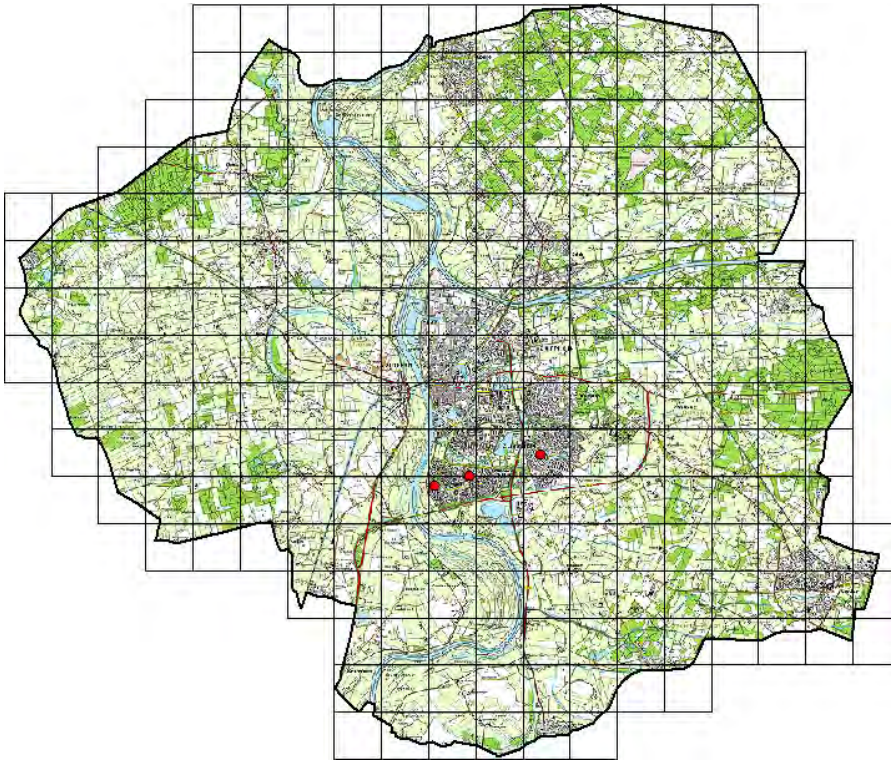
Het aantal waarnemingen van de boomsprinkhaan is minimaal. Erg talrijk lijkt die daardoor niet, maar omdat deze soort nachtactief is, niet in hoge dichtheden voorkomt en het geluid wat die produceert niet hoorbaar is, moet je het hebben van toevallige waarnemingen binnenshuis of op de ramen. Boomsprinkhanen lijken op het licht af te komen maar zijn daarin vermoedelijk niet zo fanatiek als struiksprinkhanen. Het leefgebied (bomen) is ook een moeilijk te doorgronden biotoop als het om het vinden van sprinkhanen gaat.



Figuur 5: Verspreiding boomsprinkhaan 2001-2010

Zuidelijke Boomsprinkhaan

De zuidelijke boomsprinkhaan is pas in 1992 voor het eerst in Nederland vastgesteld waarna een snelle en verdere uitbreiding plaats vond. De eerste waarneming in Zutphen stamt uit 21 september 2008 toen bij toeval een vrouwtje werd gevonden in een meidoorn in een woonwijk. Daarna zijn nog 5 waarnemingen bekend geworden. Mogelijk is de soort al veel talrijker dan uit deze paar waarnemingen blijkt, maar het vrijwel ontbreken van geluid en de onopvallende nachtelijke leefwijze maakt inventariseren moeilijk. De beste optie is het zoeken naar deze beestjes nabij lampen. Ze komen 's nachts op licht af.

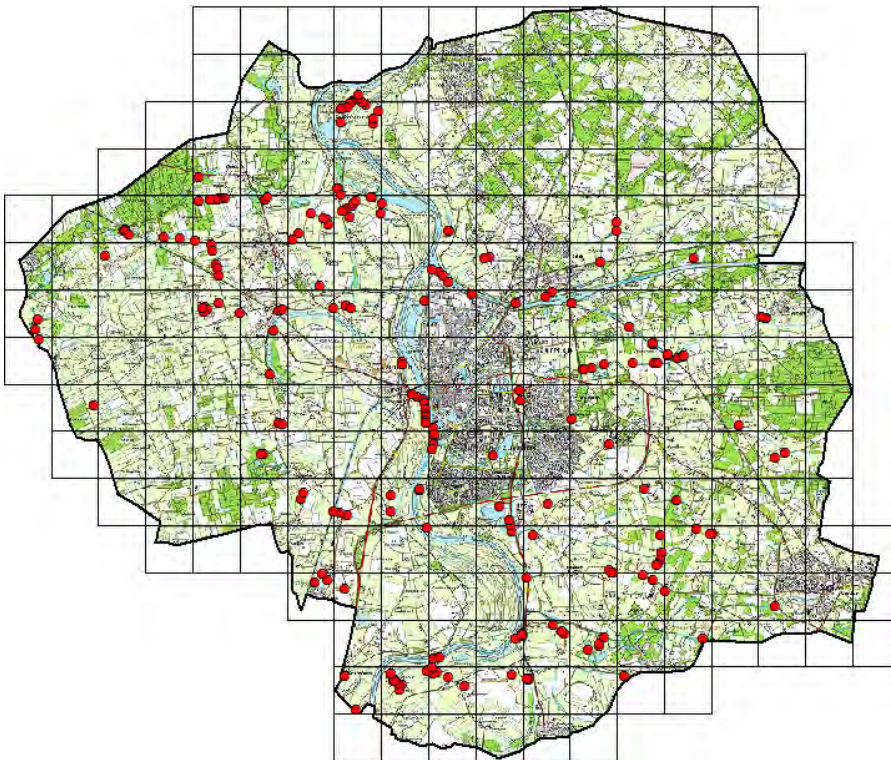


Figuur 6: Verspreiding zuidelijke boomsprinkhaan 2001-2010

Gewoon Spitskopje

Op bijna ieder strekdammetje langs de IJssel waar begroeiing op staat zijn ze te vinden. Het gewoon spitskopje heeft een ruime verspreiding en is op drassige terreinen en langs veel oevers met rietachtige vegetaties aan te treffen. Helaas gaat dit biotooptype binnen het hele gebied grotendeels aan de jaarlijkse maaiwoede ten gronde waarbij lokale populaties worden doodgeklepeld of afgevoerd. Na zo'n maaiactie zijn ze vaak alleen nog terug te vinden bij de duikers onder de weg door, bij bomen, struiken, weidepalen langs het water, elektriciteitskastjes en rondom illegale stort van hout, keukenblokken, of bankstellen. Dat zijn de enige plekjes die tijdens het maaien ontzien worden dus al dat typen van structuren in het buitengebied komt het gewone spitskopje zeer ten goede. Het zijn overigens niet alleen spitskopjes die daarvan profiteren maar ook voor jonge amfibieën, planten, rupsen en andere insecten zijn dit veelal de enige plekjes waar nog enkele individuen het "onderhoud en beheer" kunnen overleven. De vuilnisbelt op De Mars in Zutphen is niet voor niets jarenlang één van de rijkste natuurgebieden in de regio geweest. Daar werd namelijk nooit gemaaid. Helaas zijn ze hem nu aan het afgraven.

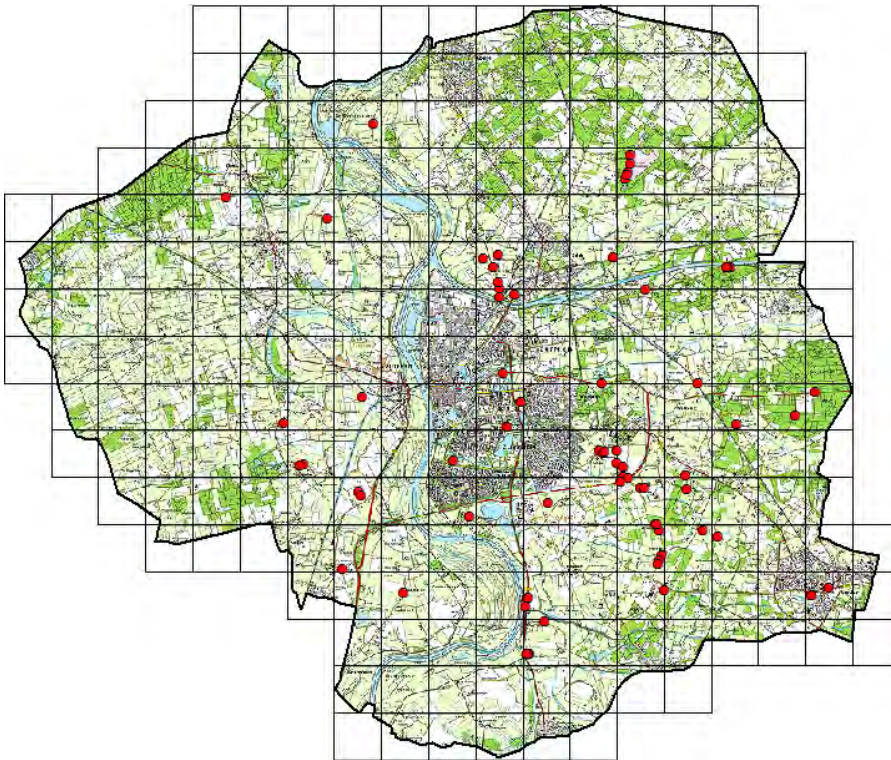
Het geluid van spitskopjes is op korte afstand voor veel mensen hoorbaar, voor vele ook niet. Met een batdetector zijn ze goed te vinden. Meestal hoor je er dan slechts enkele, maar wanneer je op de betreffende locatie gaat zoeken kun je soms tientallen exemplaren tegenkomen. Een andere methode om spitskopjes te vinden is om door op het oog geschikte vegetatie te gaan lopen. Meestal zitten ze met velen bij elkaar en die merk je wel op als ze proberen weg te komen.



Figuur 7: Verspreiding gewoon spitskopje 2001-2010

Zuidelijk Spitskopje

Het zuidelijk spitskopje is een nieuwe soort in Nederland die in 1990 voor het eerst in Ospel (Li.) werd vastgesteld. De eerste waarneming binnen de regio Zutphen stamt uit 21 juli 2007 toen langs de Elterweg bij een afrit naar de akkers bij de Weijde Blick, tientallen exemplaren werden aangetroffen. Net als bij het gewone spitskopje is met een gemiddeld gehoor het geluid alleen van dichtbij hoorbaar of soms zelfs helemaal niet, maar met de batdetector lukt het heel goed deze diertjes te vinden. Ze zitten vooral in de wat ruigere drogere vegetaties, onder hekwerken in het agrarische gebied, akkerranden, open houtwallen, braakliggende terreinen e.d. Daarmee heeft deze soort veel meer mogelijkheden om te overleven dan het gewoon spitskopje. Deze drogere vegetatiestructuren worden per jaar minder vaak vernield of soms zelfs meerdere jaren niet gemaaid maar dan gaat het echt om heel kleine stukjes. Na de eerste waarneming in 2007 heeft de soort in slechts een paar jaar de status algemene soort met een ruime verspreiding gekregen.

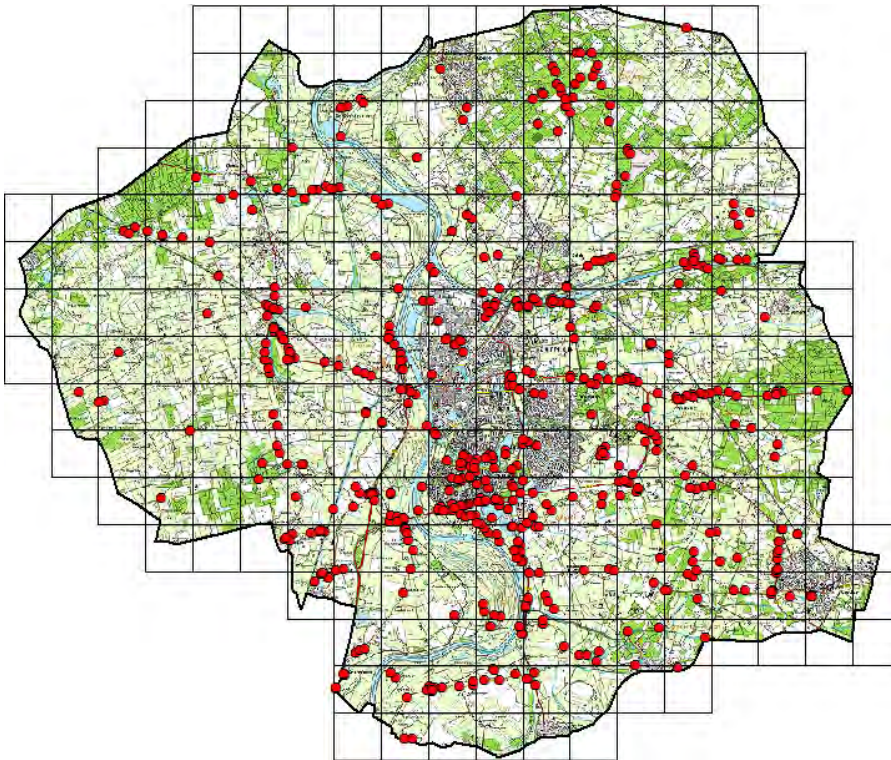


Figuur 8: Verspreiding zuidelijk spitskopje 2001-2010

Grote Groene Sabelsprinkhaan

'S Neerlands stoerste sprinkhaan is toch wel de grote grote groene sabelsprinkhaan en het is ook de grootste die we in Nederland hebben. Voor Henk & Ingrid is het een vrij onbekend insect maar iedereen die zijn oren open heeft staan kent het geluid. In stedelijke gebieden is de soort algemeen en vooral tijdens zwoele zomernachten uren achtereen hoorbaar in ieder tuin waar wordt gebarbecued. Mensen die het geluid horen denken dat het om "krekels" gaat, maar het is de goed gecamoufleerde grote groene sabelsprinkhaan die daar bovenin de boom uren achtereen zit te tjirpen. Behalve in de bewoonde gebieden vertonen ze ook een grote voorkeur voor brede weg-, kanaal- en spoorbermen, natuurbouwprojecten, bedrijventerreinen en alle andere open gebieden met ruigtes, liefst met wat opgaand struweel of bomen. De grote groene sabelsprinkhaan is een heel goede vlieger maar doet dat weinig, onopvallend en meestal alleen over korte afstand.

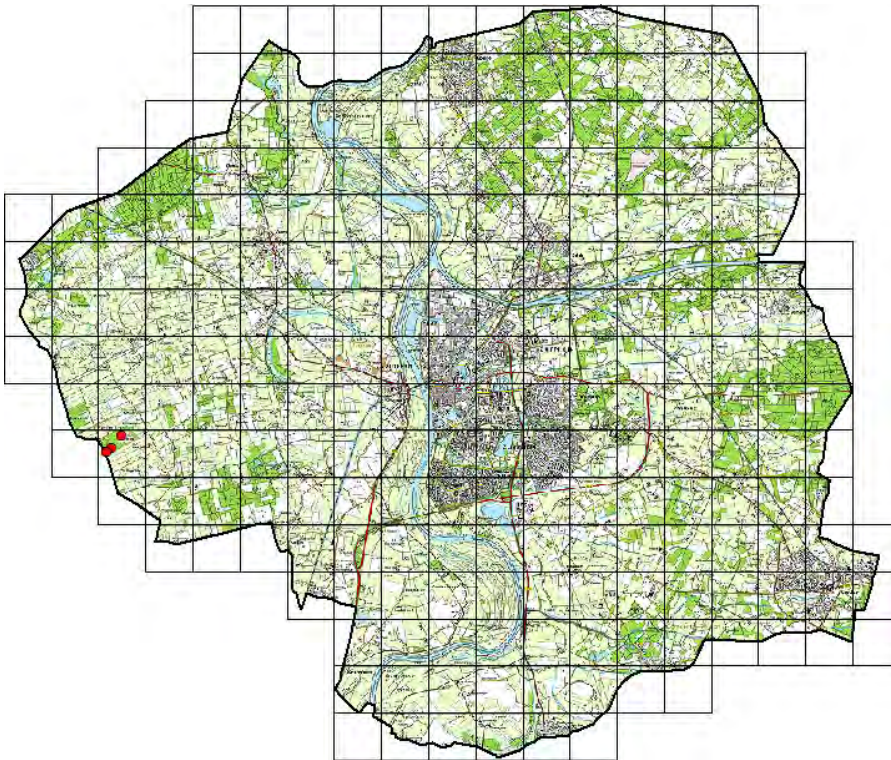
Tip: Als je eens een grote groene sabelsprinkhaan in de vlucht wilt zien moet je er een vangen en deze hoog in de lucht gooien. Op het hoogste punt slaat die dan zijn vleugels uit en vliegt dan met de wind mee weer naar de grond of naar een struikje of boom in de nabijheid. Werkt altijd als je een excursie moet geven.



Figuur 9: Verspreiding grote groene sabelsprinkhaan 2001-2010

Heidesabelsprinkhaan

Heidesabelsprinkhanen zijn uiterst moeilijk te horen. Het geluid ligt zo'n beetje op de gehoorgrens en ze kunnen zich razendsnel verstoppen in bijvoorbeeld pollen pijpestrootjes. Met de batdetector is ook deze sabelsprinkhaan eenvoudig en op flinke afstand op te sporen en dan blijkt dat alleen op de Empesche en Tondesche Heide nog een populatie bestaat. In Nederland is de soort gebonden aan heidevelden en daarvan zijn er binnen het gebied niet veel. Tot op heden heb ik er nog geen vast kunnen stellen op de Gorsselse Heide al zou de soort daar niet misstaan en misschien komt die daar nog wel voor. We proberen het het komend jaar gewoon opnieuw.

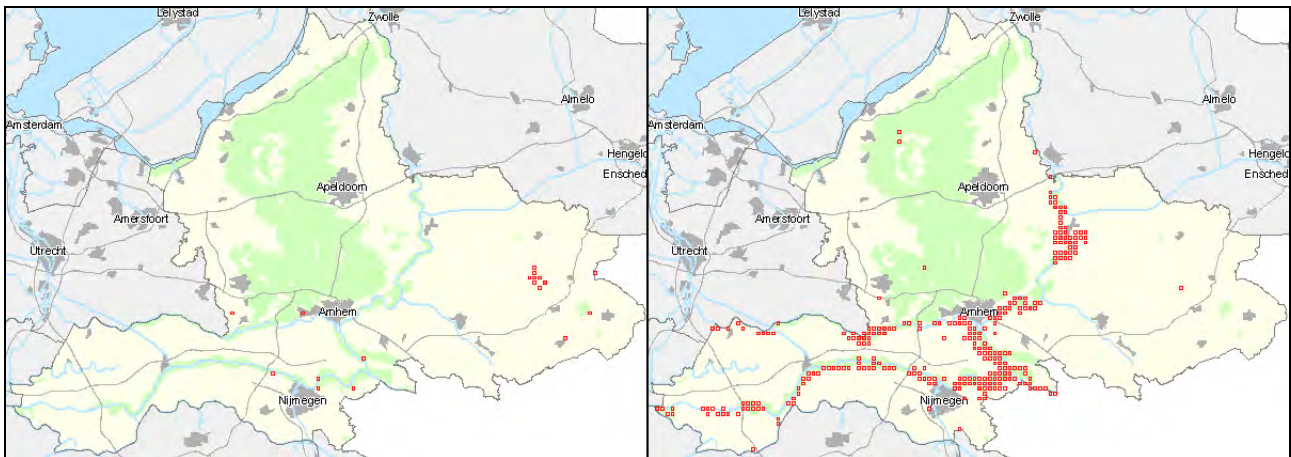


Figuur 10: Verspreiding heidesabelsprinkhaan 2001-2010

Greppelsprinkhaan

De greppelsprinkhaan is voor mij een echte vakantiesoort. Fiets in Groningen de grens over en je wordt (niet gelogen) al na een paar meter getrakteerd op het permanente gezoem van greppelsprinkhanen en dit gecombineerd met zingende geelgorzen en alarmerende roodborsttapuiten. Die overgang daar liet mij in ieder geval in de jaren tachtig altijd doordringend zien hoe verwoestend het beheer van bermen, greppels en slootkanten in Nederland was en is. Maar dat terzijde.

In deze rapportage wordt melding gemaakt van nieuwkomers in Nederland. De greppelsprinkhaan is landelijk geen nieuwkomer maar zeker wel in de regio Zutphen en blijkbaar ook in veel andere delen van de provincie. Dit komt goed tot uiting in de vergelijking van verspreidingskaarten van de soort in Gelderland van voor 1996 en van de periode 1996-2010 (figuur 11).



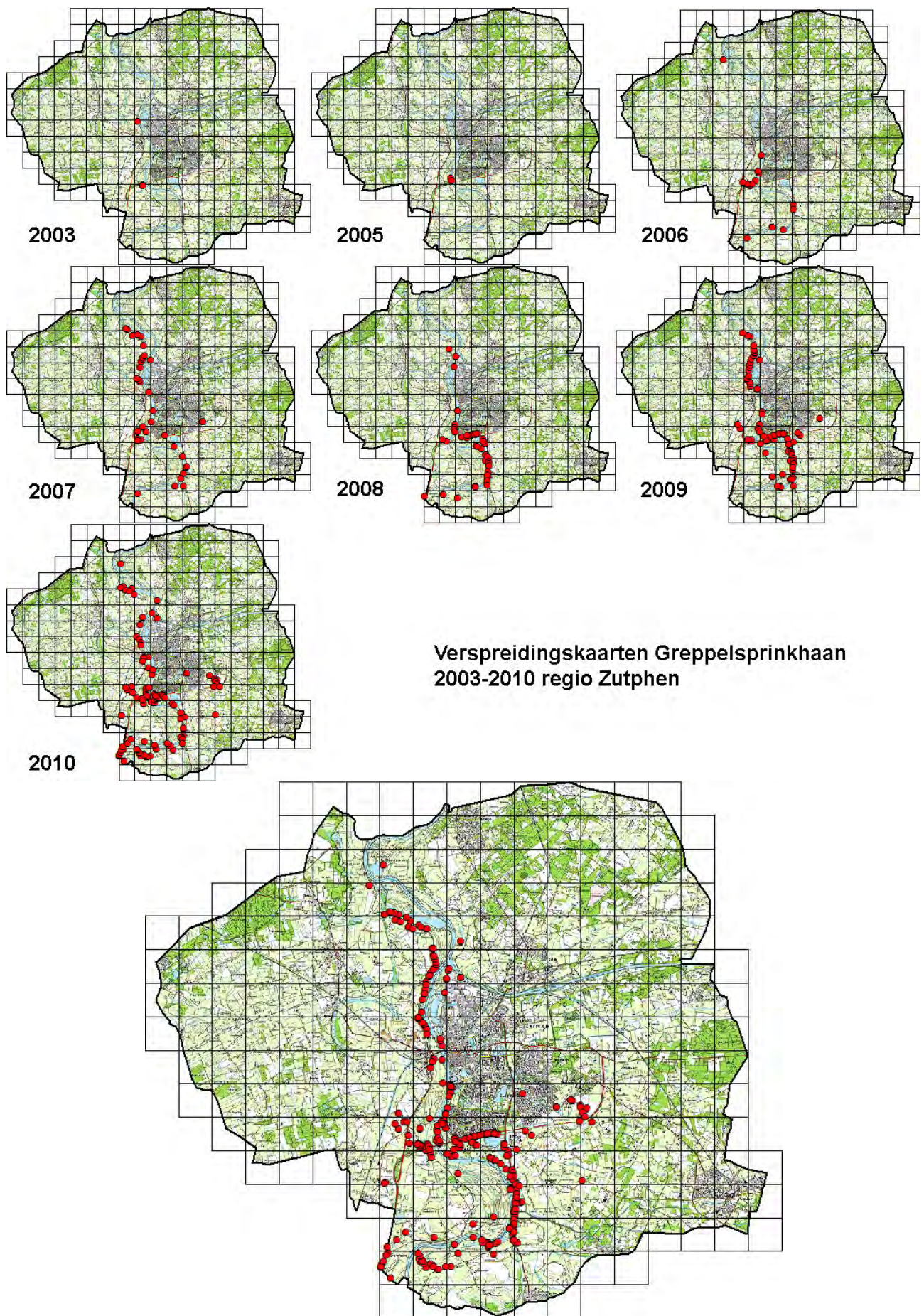
Figuur 11: De greppelsprinkhaan in Gelderland vóór 1996 (links) en in de periode 1996 - 2010 (rechts) (bron waarneming.nl)

Van een zeldzame soort met een beperkte en versnipperde verspreiding in Gelderland, is de status in 15 jaar veranderd in een redelijk algemene soort met een langgerekt aaneengesloten verspreidingsgebied langs de grote rivieren.

Nabij Zutphen werd de eerste greppelsprinkhaan gehoord op 8 juli 2003 aan de westkant van de IJssel ter hoogte van de Vliegendijk-IJsselstraat, op een plek waar je er nu tientallen kunt horen. Gevolgd een waarneming van twee greppelsprinkhanen een maand later aan de westkant van de nieuwe IJsselbrug en ook op deze locatie is de soort nu zeer algemeen. In 2005 werden weer twee exemplaren gehoord, ditmaal bij de nieuwe brug aan de oostoever van de IJssel. De soort had in ieder geval stand gehouden maar was nog zeldzaam.

Dit veranderde abrupt in 2006 en 2007 toen in de uiterwaarden ineens op meerdere locaties en soms met tientallen tegelijk greppelsprinkhanen werden aangetroffen. De uitbreiding en het bijna volledig bezetten van het hele IJsseluiterwaardengebied neemt vanaf de eerste waarneming in 2003 ongeveer vijf jaar in beslag. In 2009 veranderd dat verspreidingsbeeld opnieuw wanneer in de binnendijkse gebieden her en der greppelsprinkhanen opduiken. De opmars is nog niet gestopt en in 2010 zijn opnieuw in de binnendijkse gebieden en ook steeds verder van de IJssel af, greppelsprinkhanen gehoord.

Voor wat betreft de periode 2001-2010, is de greppelsprinkhaan (2003), net als zuidelijk spitskopje (2007), zuidelijke boomsprinkhaan (2008) en Sikkelsprinkhaan (2010) één van de nieuwkomers in het gebied. Het wachten is nu op de volgende: de boomkrekel (2011-2012 ?).

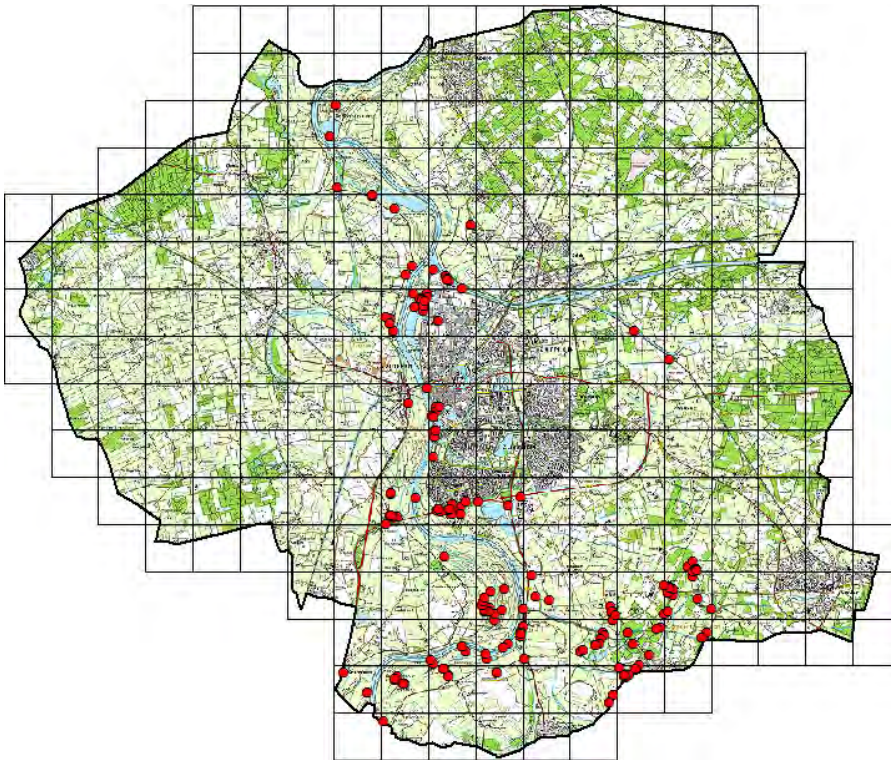


Figuur 12: Verspreiding greppelsprinkhaan 2001-2010

Bramensprinkhaan

De bramensprinkhaan is vooral te vinden in het IJsseldal. Ze zitten veelal in en naast ruige struwelen waar ze door hun roep eenvoudig te horen en dus te vinden zijn. Daarnaast vertoont de soort een uitgebreid voorkomen in de regio rondom Hackfort tussen Vierakker en Vorden. Vreemd genoeg zitten ze dan weer niet in de omgeving bij Empe waar je ze langs de oude IJsselarm toch zou verwachten. Misschien moet ik daar nog eens wat beter gaan zoeken. Afwijkend zijn twee stippen langs het afleidingskanaal ten oosten van Zutphen. Niet duidelijk is of het hier om tijdelijke, nieuwe of oude restpopulaties gaat. De moeite waard dus om de verspreiding daar in de gaten te houden.

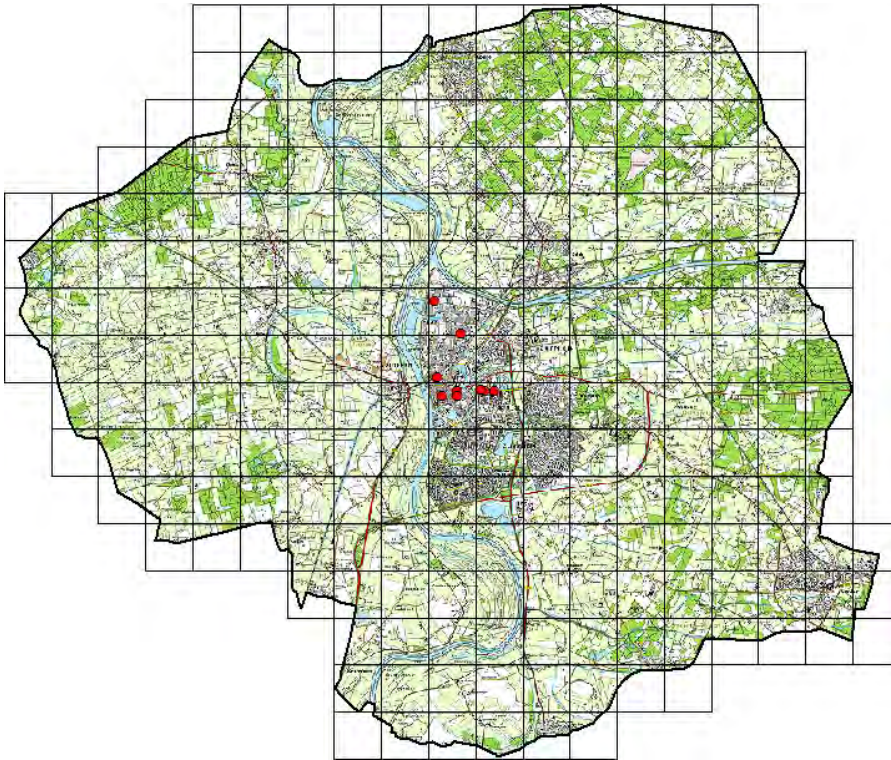
De grootste aantallen bramensprinkhanen zijn te vinden aan beide uiteinden van de nieuwe Brug over de IJssel, langs de houtwallen in Cortenoever en op en rond de vuilnisbelt op De Mars in Zutphen



Figuur 13: Verspreiding bramensprinkhaan 2001-2010

Huiskrekel

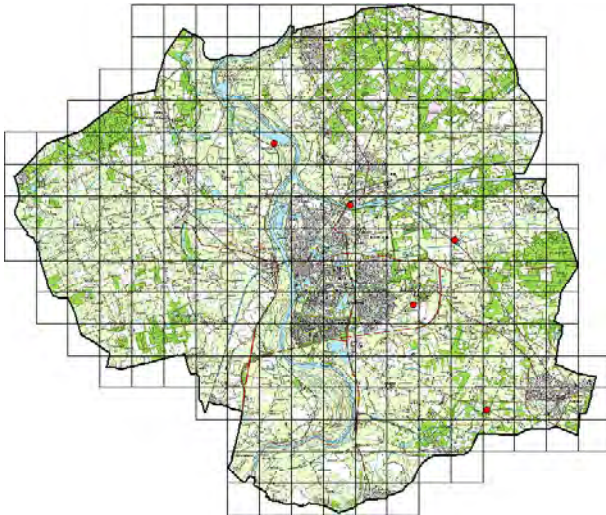
Tot nu toe zijn er alleen waarnemingen van huiskrekels bekend binnen de stad Zutphen. Nergens is er meer dan één exemplaar tegelijk gemeld en ook vervolgwaarnemingen bleven steeds uit. Het is dan ook zeer de vraag of je hier kan spreken van een populatie. Mogelijk zijn het met vracht van elders aangevoerde dieren of voormalig voer van terrariumdieren die nog eens wat roepen maar het hier verder blijkbaar niet echt redden. Maar helemaal duidelijk wordt dat niet met slechts zo'n handvol waarnemingen. Op basis van tjiropende beestjes is de huiskrekel zeker niet talrijk te noemen.



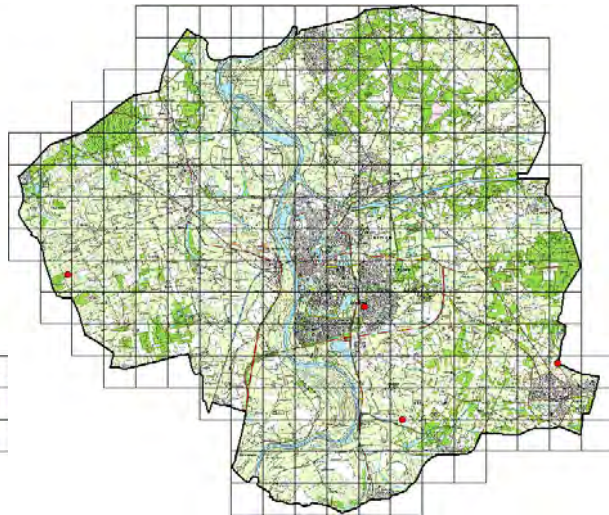
Figuur 14: Verspreiding huiskrekel 2001-2010

Zeggendoortje en Gewoon Doortje

De doornsprinkhanen zijn niet echt mijn ding want ze roepen niet en ze zijn onopvallend. Je moet er voor op zoek, je moet ze vangen en heel goed bekijken en dan nog kom ik er in ieder geval vaak nog niet goed uit. Het aantal waarnemingen van deze soortgroep is daardoor de afgelopen tien jaar beperkt gebleven tot negen waarnemingen van twee soorten. Er valt dus nog heel wat uit te zoeken en te ontdekken in deze groep.



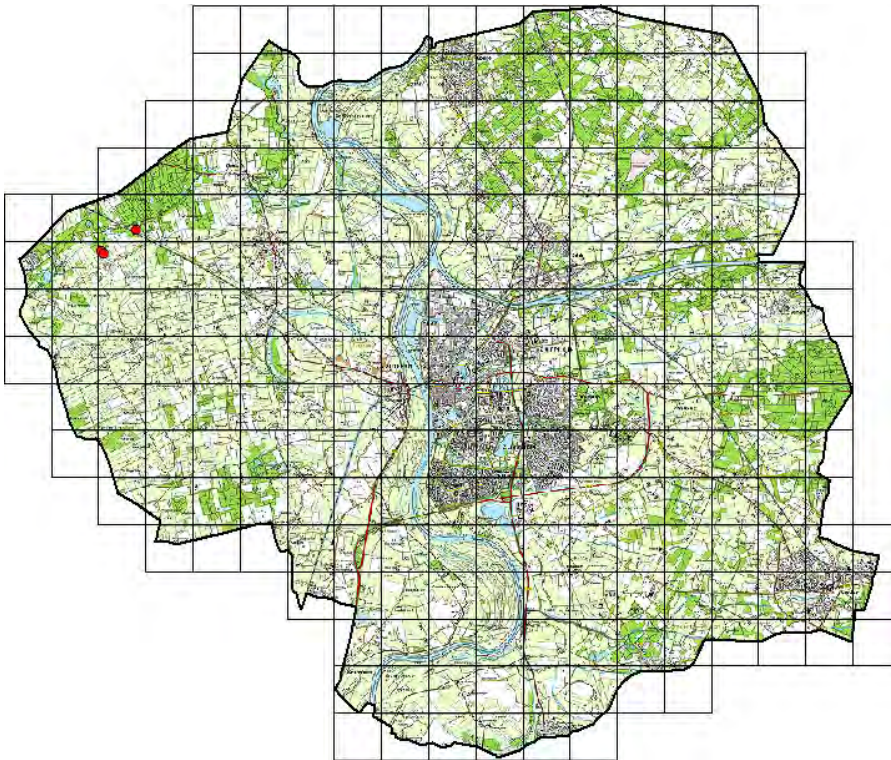
Figuur 15: Verspreiding zeggendoortje 2001-2010



Figuur 16: Verspreiding gewoon doortje 2001-2010

Moerassprinkhaan

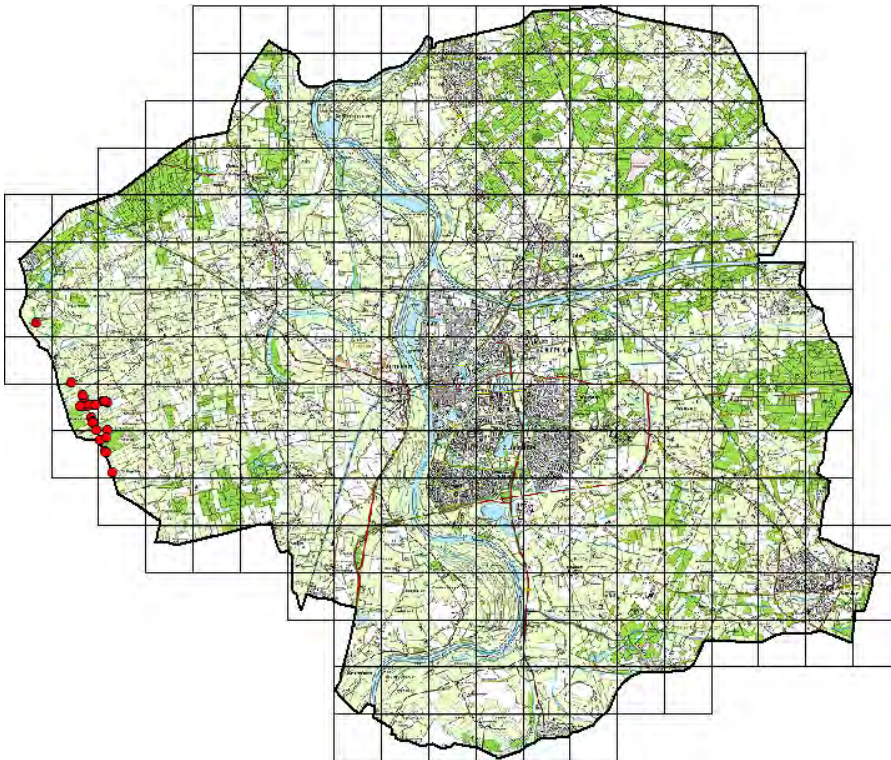
De moerassprinkhaan is een hele mooie veldsprinkhaan. Die moet je gezien hebben maar ze zijn zeldzaam binnen het werkgebied. De verspreiding is beperkt tot een paar kleine drassige graslandjes en de randen daarvan in het gebied tussen Klarenbeek en Voorst. Het gaat echt om kleine relictpopulaties die daardoor gevoelig zijn voor uitsterven. Uitbreiding van dit biotooptype is niet te verwachten dus de soort zal daardoor zeldzaam blijven. Wel is het zo dat in de IJsseluiterwaarden, de Duursche Waarden op iets meer dan 20 kilometer ten noorden van Zutphen, de moerassprinkhaan wel voorkomt. Misschien levert de toekomstige herinrichting van de uiterwaarden nabij Zutphen een geschikt leefgebied op. Zou mooi zijn.



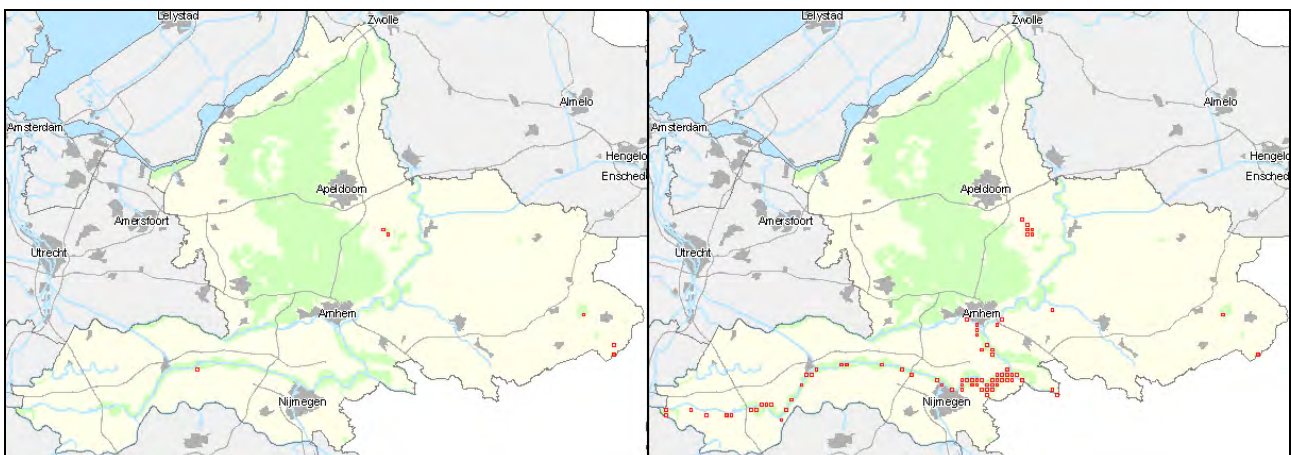
Figuur 17: Verspreiding moerassprinkhaan 2001-2010

Gouden Sprinkhaan

De Empesche en Tondesche Heide is het beste sprinkhaangebied in de regio en is mede bekend om het voorkomen van de gouden sprinkhaan. De rij met stippen op de kaart laten zien waar de Mestweg ligt. Via die zandweg kun je door het gebied lopen, maar mogelijk komt de gouden sprinkhaan verspreid over het hele natuurgebied voor. In 2008 kwam ik ook gouden sprinkhanen tegen in het natuurgebied Lampenbroek, ten noorden van de Empesche en Tondesche Heide en in 2010 trof ik een gouden sprinkhaan ten zuiden van de Heide in de berm van de Langedijk. De vraag blijft of hier sprake is van uitbreiding van de bestaande populatie. Wanneer je op provincieschaal kijkt blijkt er in ieder geval wel sprake van een sterke uitbreiding. In de atlas uit 1997 wordt gemeld: "sinds kort zijn ook populaties bekend in de buitendijkse natuurontwikkelingsgebieden in het rivierengebied: zowel bij Beneden-Leeuwen langs de Waal, als in het Belgische Hocht Bampd langs de Maas". Onderstaande verspreidingskaartjes van gouden sprinkhanen in Gelderland van voor 1996 en van na 1996 laten zien hoe sterk die ontwikkeling zich daar heeft voortgezet en hoe belangrijk het is dat ook de natuurbouw langs de IJssel zich kan gaan ontwikkelen.



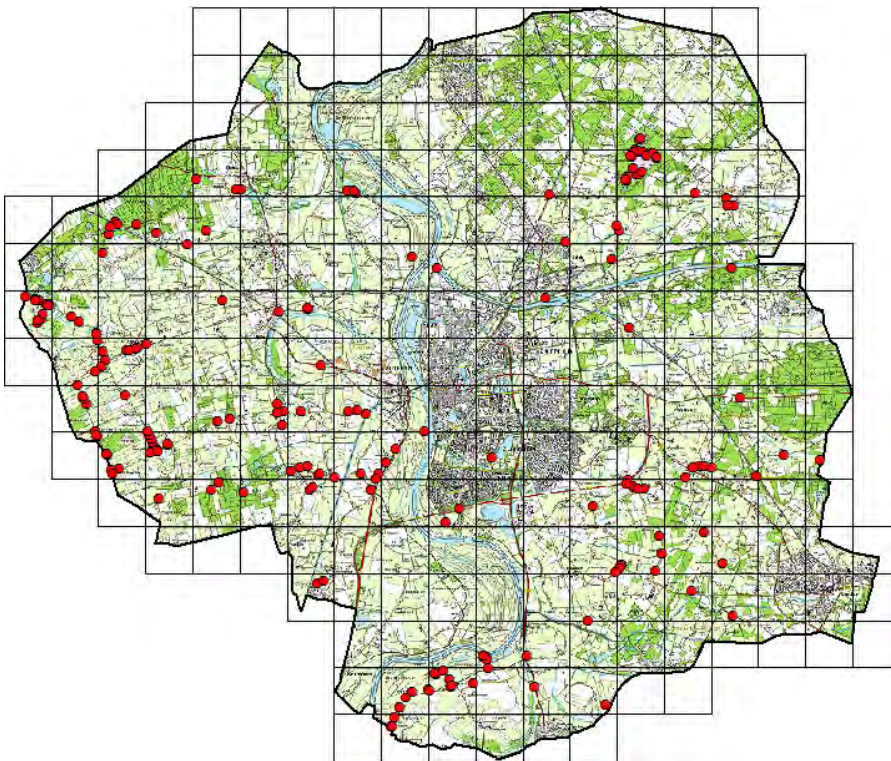
Figuur 18: Verspreiding gouden sprinkhaan 2001-2010



Figuur 19: De gouden sprinkhaan in Gelderland vóór 1996 (links) en in de periode 1996 - juni 2011 (rechts) (bron waarneming.nl)

Wekkertje

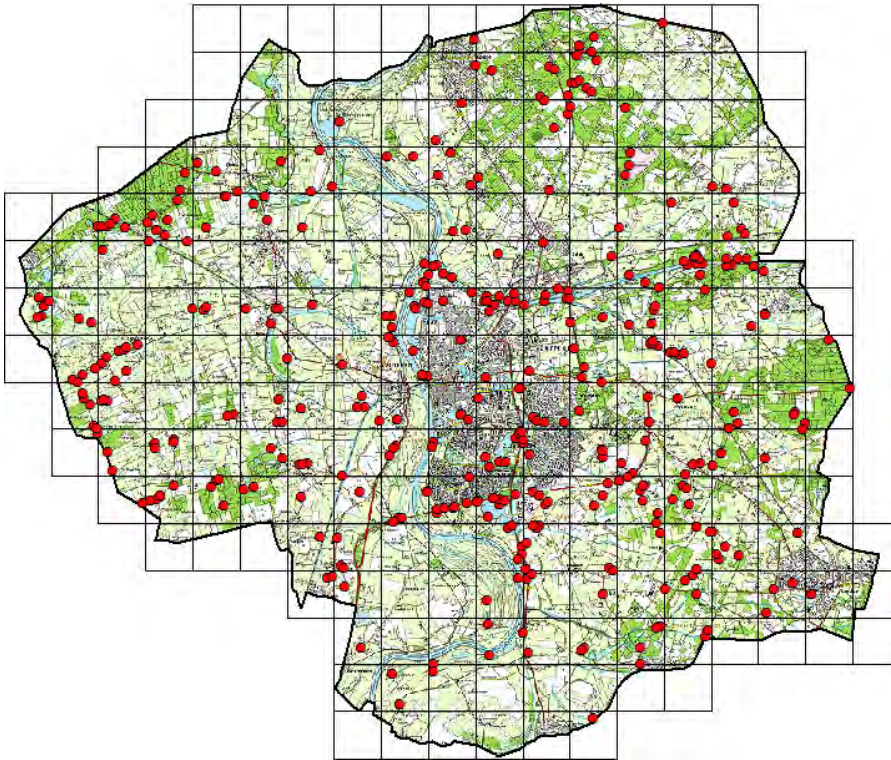
Mijn eigen ervaring met deze soort in de jaren negentig in Drenthe was er een van “algemeen”. Nadat ik Zutphen kwam wonen hoorde ik ze zelden en de verspreiding was verbrokken. Nergens kwam ik de aantallen tegen die ik in Drenthe gewend was te horen. Met moeite sprokkelde ik de regio jaarlijks een handvol waarnemingen bijeen en op die locaties was ook geen sprake van bepaald zeldzaam biotooptype; oftewel overal aanwezig maar in hele lage aantallen. Vanaf 2009 nam het aantal waarnemingen opeens sterk toe en in 2010 kostte het al geen eens meer moeite de soort te vinden. Er heeft de laatste paar jaar een duidelijke toename in aantal en vermoedelijk daarmee ook in verspreiding plaatsgevonden. Wekkertjes zijn tegenwoordig met een beetje moeite in bijna alle vierkante kilometerblokken wel te vinden.



Figuur 20: Verspreiding wekkertje 2001-2010

Bruine Sprinkhaan

Bruine sprinkhanen zitten overal waar de bodem maar een beetje kaal is, maar komen nooit in die massa's voor zoals je dat bij ratelaars en krassers soms aantreft. 's Zomers zijn ze bij ieder stoplicht, parkeerplaats of bankje langs de weg te vinden. Bruine Sprinkhanen zijn zeer mobiel, ze lopen soms meters achtereen en zijn goede vliegers. Het is de enige soort veldsprinkhaan die je zelfs tjrpend tegen de muur in winkelstraten kunt aantreffen en ook kans ziet in tuinen en plantsoenen in de stad te overleven. Het is een algemene soort welke profiteert van de kale plekken op de bodem die door menselijke activiteiten ontstaan.

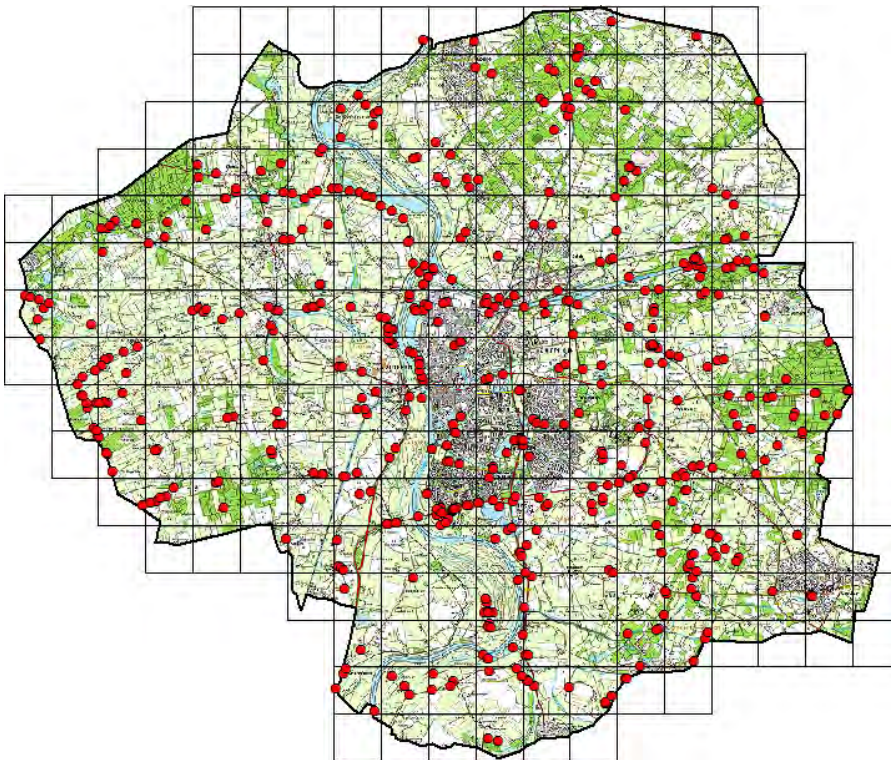


Figuur 21: Verspreiding bruine sprinkhaan 2001-2010

Ratelaar

De ratelaar is echte zonzonbidder. Wanneer je er op let zie je ze vaak schuin op de grond zitten om met de zijkant van hun lichaam zoveel mogelijk warmte van de zon op te vangen en dat doen ze zelfs op bloedhete dagen. De vrouwtjes zijn een stuk groter dan de mannetjes en ratelaars kunnen, wanneer ze volwassen zijn goed vliegen. In het agrarische grasland zitten er over het algemeen niet zoveel. De grote aantallen zitten in de randen en bermen van wegen en paden met een schrale begroeiing waar veel zon op valt. Hetzelfde geldt voor braakliggende terreinen en sommige graslanden in natuurgebieden. Daar kunnen er soms zoveel bijeen zitten dat daar een permanent gezoem van ratelaars uit kan opstijgen. In deze dichtheden vreten deze sprinkhanen samen vaak meer gras weg dan dat er aangroeit en creëren zo hun eigen schrale zonnige biotoop. Dit zijn ook de percelen waar vogels (spreeuwen, meeuwen, kraaiachtigen) soms massaal aan een sprinkhanenmaaltijd beginnen. Wanneer deze sprinkhanendichtheid bereikt is zou je uit oogpunt van natuurbeheer niet meer hoeven of moeten maaien. De sprinkhanen vreten de vegetatie op en de vogels en muizen vreten de sprinkhanen op; een verschralingproces optima forma.

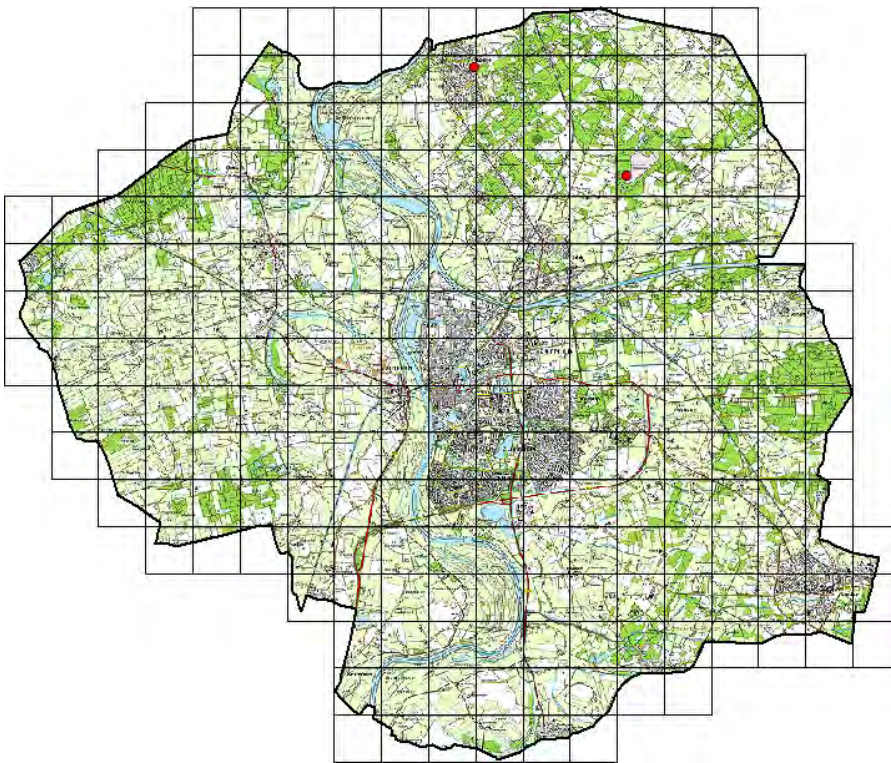
Dit gebeurt echter nooit. Kom je een week later terug dan is alles gemaaid en de vegetatie afgevoerd. De 100.000-den sprinkhanen zijn allemaal kapotgeslagen door het maaien, schudden en bijeenvegen van de vegetatie. Ze liggen daar dan bijna bodembedekkend op de grond als een zinloze bodembemesting. Naar dit proces van graslandbeheer zou veel nauwkeuriger en op maat gekeken kunnen worden. Je hoeft daar dan maar deels of helemaal niet te maaien of je zou daar op zijn minst mee kunnen wachten tot dat zo'n megapopulatie de eieren heeft afgezet zodat je misschien het jaar daarop niet meer hoeft te maaien. Hetzelfde verhaal kun je houden over de krasser. Een andere veldsprinkhaan die door zijn massaliteit in staat is percelen of bermen te verschrallen.



Figuur 22: Verspreiding ratelaar 2001-2010

Snortikker

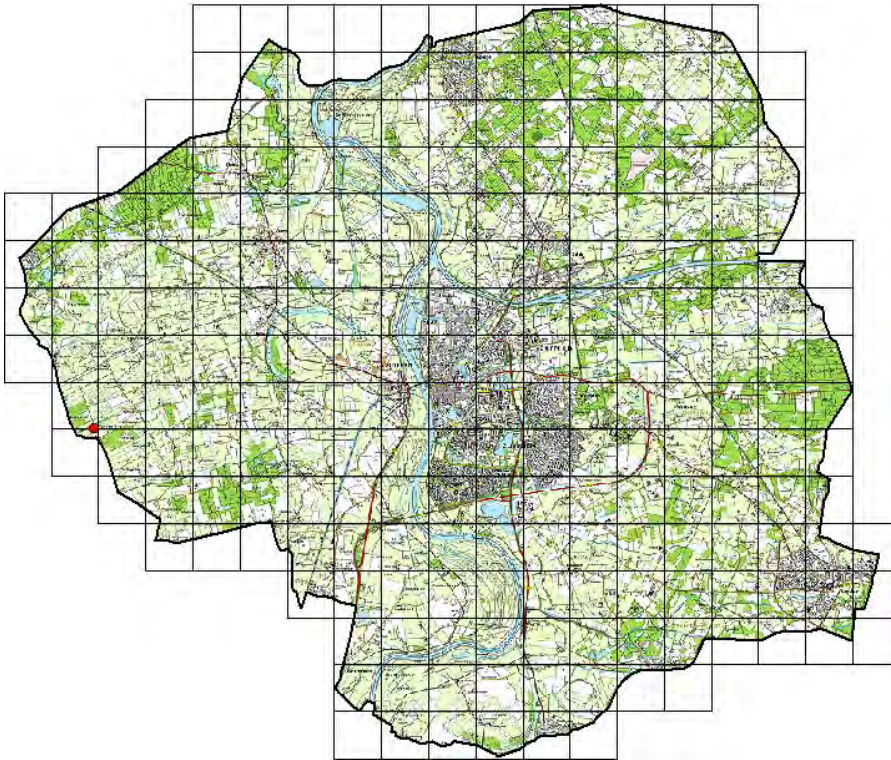
Snortickers tref je aan op extreem droog en voedselarm zand waar meestal alleen wat mosjes, heide en heel kort gras te vinden is; op de droogste en heetste plekken van heidevelden dus. Er is binnen de regio een waarneming bekend van een exemplaar op 15 augustus 2009 in een wegberm bij Gorssel en een waarneming op 22 augustus 2009 op de Gorsselse Heide. Snortickers hebben ook maar een heel klein gebiedje nodig om te overleven al is de kans op verdwijnen op zo'n klein stukje ook wel groot. Het is de moeite waard om naar deze soort te zoeken op plaatsen die geschikt lijken. Probeer foto's of geluidsopnames te maken. Dat is bij zo'n regionaal zeldzame soort de moeite waard want bij zo weinig waarnemingen blijft de twijfel hangen.



Figuur 23: Verspreiding snortikker 2001-2010

Kustsprinkhaan

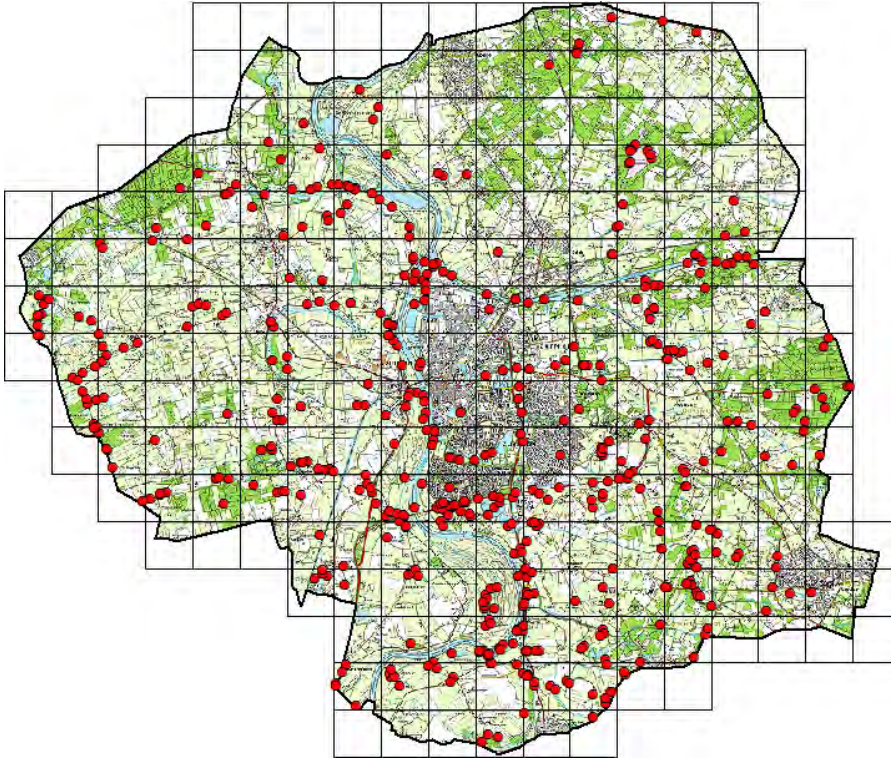
De enige plaats waar de afgelopen 10 jaar kustsprinkhanen zijn gezien is langs de Mestweg op de Empesche en Tondesche Heide. Bij zo weinig waarnemingen van een soort die in West-Nederland redelijk algemeen is ga je je afvragen of ze niet over het hoofd worden gezien of dat de waarnemingen misschien niet kloppen. Gelukkig heb je tegenwoordig goedkoop digitaal fotograferen en de waarneming daar op 7 augustus 2010 is voorzien van foto's. Maar misschien zijn er nog wel enkele plaatsen waar de soort in klein aantal aanwezig is. Opletten dus.



Figuur 24: Verspreiding kustsprinkhaan 2001-2010

Krasser

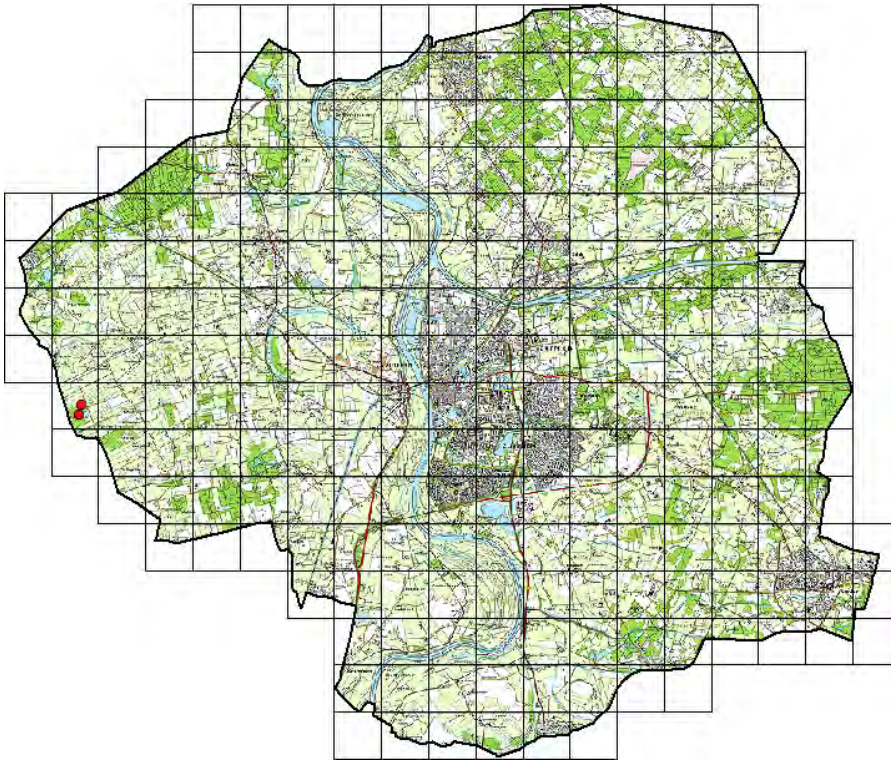
De verspreidingskaart laat zien dat dit een algemene en wijd verbreide veldsprinkhaan is. Net als de ratelaar kan de soort soms in heel hoge dichtheden voorkomen maar in tegenstelling tot ratelaars houden krassers van meer voedselrijk gras en het zijn veel minder zoonanbidders. Ook met bewolkt weer en een enkele keer op warme nachten kunnen ze zitten te tjirpen. Krassers zitten ook veel langs slootkanten. Het zijn deze sprinkhanen die altijd (per ongeluk) in de sloot springen wanneer je er langs loopt. Ze kunnen overigens weer prima naar de kant terugzwemmen. Vergeleken met de andere zeer algemene veldsprinkhanen ratelaar en bruine sprinkhaan is de krasser de slechtst vliegende van de drie.



Figuur 25: Verspreiding krasser 2001-2010

Zompsprinkhaan

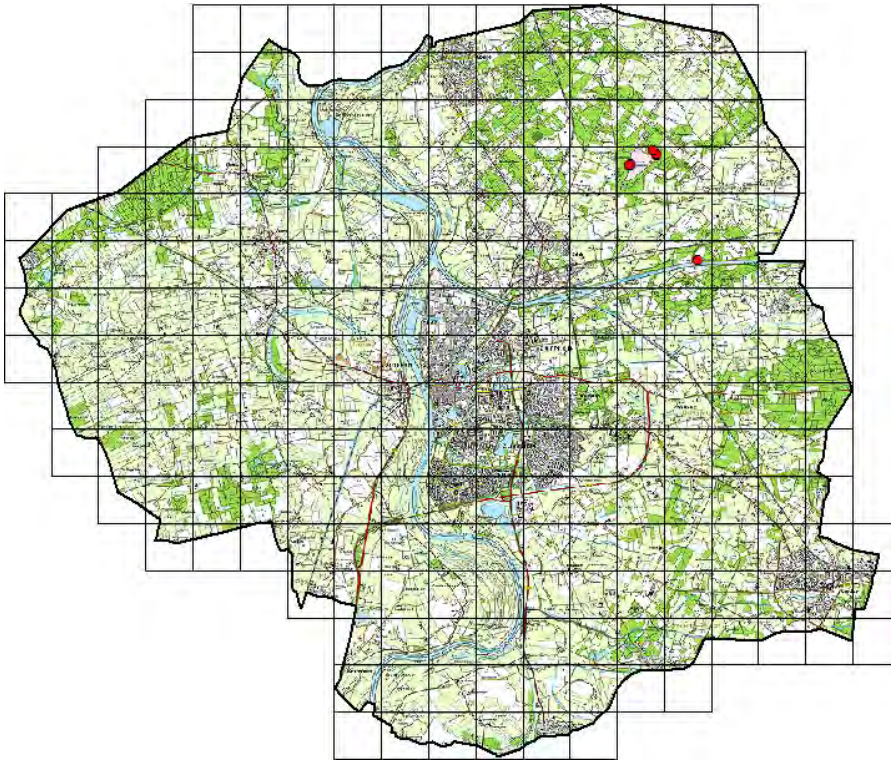
De Empesche en Tondesche Heide is al eerder genoemd als het enige gebied in de regio waar heidesabelsprinkhaan, kustsprinkhaan en gouden sprinkhaan voorkomen en dat geldt dan ook nog eens voor de zompsprinkhaan. Voor niet minder dan vier soorten sprinkhanen in de regio is dit gebied helemaal uniek. En ook voor veel andere diergroepen is dit gebied uiterst belangrijk; planten, vogels, reptielen, zoogdieren, vlinders en libellen en zeer waarschijnlijk voor nog veel meer groepen. De Empesche en Tondesche Heide: echt een gebied om heel zuinig op te zijn.



Figuur 26: Verspreiding zompsprinkhaan 2001-2010

Knopsrietje

Het knopsrietje is een algemeen voorkomende soort op droge heidevelden en duingebieden en dat is niet echt een veel voorkomend biotooptype in de Zutphense regio. De verspreiding blijft beperkt tot de Gorsselse heide en een waarneming langs het Twentekanaal. Uit het verleden zijn ook waarnemingen bekend geworden rondom Gorssel en Eefde. Mogelijk zijn er nog restpopulaties aanwezig maar deze zijn nu niet meer bekend. De moeite waard daar eens op te letten als je in de buurt bent.



Figuur 27: Verspreiding knopsrietje 2001-2010

Fenologie

Het bijhouden van fenologie van sprinkhanen is een methode om wat te kunnen zeggen over de jaarlijkse ontwikkeling van in ieder geval de algemene soorten. Voor tabel 2 zijn alleen de soorten gebruikt met een ruime verspreiding die ook met het blote oor goed hoorbaar zijn. Voor de regio Zutphen gaat het daarbij momenteel om zeven soorten: grote groene sabelsprinkhaan, greppelsprinkhaan, bramensprinkhaan, wekkertje, bruine sprinkhaan, ratelaar en krasser.

Gezien het weinig aantal meldingen van voor 2006 hieronder een fenologische lijst 2006 – 2011 van deze zeven soorten en de data waarop het eerste exemplaar tjirpend in de regio werd gemeld. Het produceren van geluid betekent dat het individu volwassen is en het produceren van geluid verhoogt de trefkans en maakt daardoor het begrip fenologie betrouwbaarder.

Tabel 2: Fenologisch overzicht van tjirpende algemene sprinkhanen in de regio Zutphen 2006-2011

| Fenologie | 2006 | 2007 | 2008 | 2009 | 2010 | 2011 | gem |
|------------------------------|------|------|------|------|------|------|------|
| Grote Groene Sabelsprinkhaan | 10/7 | 16/6 | 29/6 | 30/6 | 2/7 | 12/6 | 29/6 |
| Greppelsprinkhaan | 30/6 | 16/6 | 22/6 | 22/6 | 2/7 | 5/6 | 22/6 |
| Bramensprinkhaan | 14/7 | 14/7 | 14/7 | 26/7 | 7/7 | 30/6 | 8/7 |
| Wekkertje | 30/6 | 17/6 | 29/6 | 1/6 | 22/6 | 23/5 | 16/6 |
| Bruine Sprinkhaan | 16/6 | 10/6 | 29/6 | 1/6 | 22/6 | 21/5 | 12/6 |
| Ratelaar | 30/6 | 10/6 | 29/6 | 18/6 | 26/6 | 30/5 | 19/6 |
| Krasser | 17/6 | 10/6 | 14/6 | 31/5 | 22/6 | 21/5 | 8/6 |
| Gem. | 2/7 | 18/6 | 30/6 | 14/6 | 28/6 | 3/6 | 21/6 |

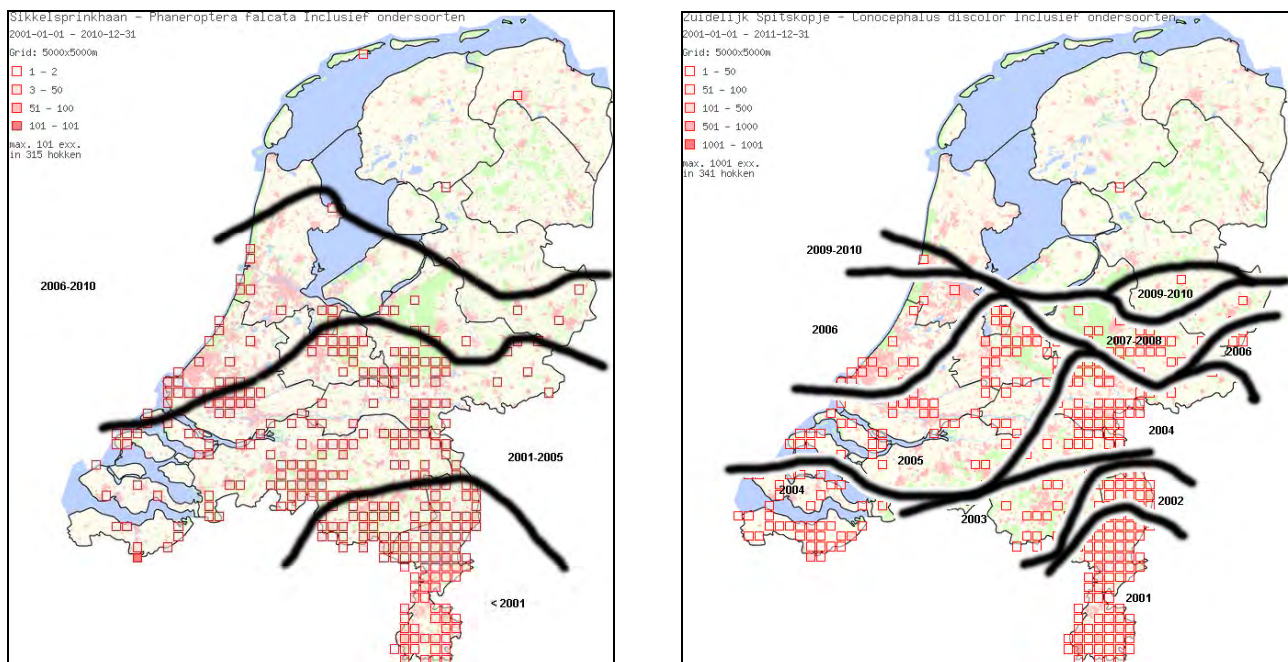
Het voorjaar van 2011 kenmerkte zich door een ongekend warm en droog weertype. Dat blijkt ook uit deze fenologietabel. Alle zeven algemene soorten waren dit voorjaar extreem vroeger dan in de vijf jaren daarvoor!

Nieuwkomers

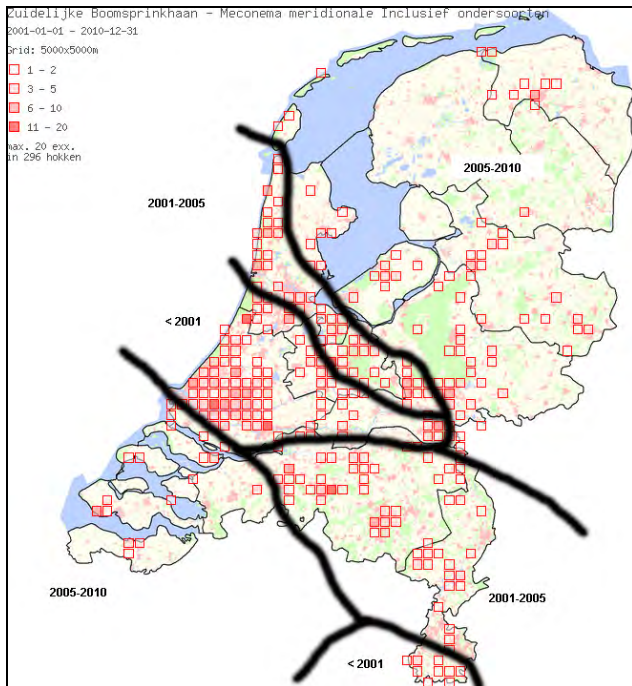
De laatste decennia is er veel aan de hand wat betreft verspreiding van planten en dieren. De enorme verandering in klimaat zorgt er voor dat er in alle biotooptypen soorten naar het noorden aan het opschuiven zijn, populaties van soorten krimpen en weer andere populaties dijen uit. Iedere soort reageert anders waardoor de huidige ecologische gemeenschappen uiteenvallen en zullen veranderen in ons nog onbekende, nu nog niet bestaande ecologische gemeenschappen.

Na het uitkomen van de sprinkhanenatlas in 1997 bleek al dat er vanuit het zuiden nieuwe soorten sprinkhanen aan zaten te komen, maar dat dat zo snel zou gaan hadden denk maar weinig mensen verwacht. De IUCN gaat uit van een abstract gemiddeld wereldwijde temperatuurstijging van drie graden de komende 100 jaar waarmee de noordgrens van veel soorten (alleen bekeken vanuit dit berekende gemiddelde) naar schatting 400 kilometer kan of moet opschuiven. Dat is, omgerekend naar de menselijke maat, een klimaatverschuiving van vier kilometer per jaar oftewel elf meter per dag. Er verschijnen ook steeds meer berichten dat de temperatuurstijging voor de gematigde en vooral voor de koude klimaatzones veel te laag is ingeschat omdat warme gebieden nu eenmaal minder warmte opnemen dan koude gebieden. Maar de tijd zal het leren en wij gaan het meemaken.

Het atlasproject van sprinkhanen en krekels eindigde vijftien jaar geleden in 1996. Sinds die tijd zou op basis van vier kilometer per jaar onze klimaatzone zestig kilometer naar het noorden kunnen zijn opgeschoven. Vergeleken met de periode van de sprinkhanenatlas, hebben we in Zutphen, nu in 2011, het klimaat van Noord-Limburg toentertijd in 1996. Kijk je naar de soortensamenstelling, de uitbreiding van sommige soorten en naar de nieuwkomers onder de sprinkhanen, dan lijkt dat toch redelijk in de richting te komen. Voorbeeld: het eerste zuidelijke spitskopje uit Ospel in 1990 zoals die genoemd wordt in de atlas, bereikte 17 jaar later in 2007 Zutphen. Uitgaande van een klimaatopstuiving van vier kilometer per jaar en een afstand van 90 kilometer tussen Ospel en Zutphen, heeft de uitbreiding naar het noorden geen 22 jaar geduurd, maar "slechts" 17 jaar. Maar behalve die temperatuurstijging speelt bijvoorbeeld ook mee dat voorjaarsdroogte vaker optreedt en langer duurt. Dit kan in het voorjaar de ontwikkeling van sprinkhaaneieren en nimfen vervroegen en versnellen waardoor noordelijke gebieden sneller geschikt zouden kunnen worden voor zuidelijke soorten. Per soort zal dat verschillen en die verschillen zien we ook terug in de onderstaande verspreidingskaartjes van respectievelijk sikkelsprinkhaan, zuidelijk spitskopje en zuidelijke boomsprinkhaan. Iedere soort reageert op zijn eigen manier. En blijkbaar kunnen veel diersoorten zich beter aanpassen aan klimaatverandering dan mensen want vooralnog zie ik hier in Zutphen geen toename van akkers vol asperges en ook het carnaval wil hier nog niet echt van de grond komen.



Figuur 28 en 29:
De landelijke areaaluitbreiding van de sikkelsprinkhaan (links) in perioden van 5 jaar en de landelijke jaarlijkse areaaluitbreiding van het zuidelijk spitskopje (rechts)
(bron waarneming.nl)



Figuur 30: de landelijke areaaluitbreiding van de zuidelijke boomsprinkhaan in perioden van 5 jaar (bron waarneming.nl)

Oproep:

Hebt u er na dit lezen ook zin in de sprinkhanen eens wat beter te volgen? Geef uw waarnemingen door op waarneming.nl en doe mee aan het actualiseren van de sprinkhanenatlas.

In volgorde van belangrijkheid:

Waarnemingen van alle sprinkhaan en krekelseorten die hier niet besproken zijn. Maak daarvan foto's en geluidsopnamen:

Boomkrekkel (deze soort rukt snel op naar het noorden en ik verwacht de eerste waarneming hier in 2011)
 Locomotiefje (komt voor aan de rand van Zwolle, misschien ook wel hier in de regio??)
 etc.

Waarnemingen van onderstaande zeldzame soorten in de regio:

sikkelsprinkhaan
 heidesabelsprinkhaan
 huiskrekkel
 doornsprinkhanen
 moerassprinkhaan
 snortikker
 kustsprinkhaan
 zompsprinkhaan.

Waarnemingen van soorten buiten hun huidig bekende verspreidingsgebied:

boomsprinkhaan
 zuidelijke boomsprinkhaan
 greppelsprinkhaan
 bramensprinkhaan
 gouden sprinkhaan
 knopsprietje

Alle overige waarnemingen van algemene soorten, ook belangrijk en niet te vergeten de fenologie in het voorjaar. Wanneer hoort u de eerste ratelaar en greppelsprinkhaan.

Michel Klemann
 m.klemann@chello.nl

Dit rapport is te downloaden van: http://www.vwg-zutphen.nl/pdf/sprinkhanen_zutphen_2001_2010.pdf